

IPSIA "G.SACCONI"

Via Dino Angelini, 18 - 63100 Ascoli Piceno
0736 259414 - FAX 0736 255480

LABORATORI CORSO "MECCANICI"

Via Cagliari, 15 - 63100 Ascoli Piceno
0736 47637 - FAX 0736 343422

ISTITUTO ISTRUZIONE SUPERIORE "Fermi-Sacconi-Ceci"

Viale della Repubblica, 31 - 63100 Ascoli Piceno
tel. 0736 41674 - fax 0736 342307
apis01100a@istruzione.it
www.iisfermisacconiceciap.edu.it



IPSIA G.SACCONI

ASCOLI PICENO



QUADRO ORARIO MATERIE COMUNI

MATERIE COMUNI	1° ANNO	2° ANNO	3° ANNO	4° ANNO	5° ANNO
Lingua e Letteratura Italiana	4 ore	4 ore	4 ore	4 ore	4 ore
Lingua Inglese	3 ore	3 ore	2 ore	2 ore	2 ore
Storia	1 ora	1 ora	2 ore	2 ore	2 ore
Geografia	1 ora	1 ora			
Diritto ed Economia	2 ore	2 ore			
Matematica	4 ore	4 ore	3 ore	3 ore	3 ore
Scienze Motorie	2 ore	2 ore	2 ore	2 ore	2 ore
IRC o Attività alternative	1 ora	1 ora	1 ora	1 ora	1 ora



I NUOVI PROFESSIONALI

Dall'a.s. 2018/2019 gli indirizzi di studio degli Istituti Professionali rinnovano la proposta formativa per favorire la piena integrazione tra competenze, abilità e conoscenze. Al termine del percorso il diplomato avrà una solida base di istruzione generale e competenze tecniche, scientifiche, tecnologiche-digitali operative che gli permetteranno di inserirsi in contesti professionali collegati all'indirizzo di studio scelto.



Nuova definizione dei profili in uscita (Pecup) e correlazione tra gli indirizzi di studio e i codici delle attività economiche Ateco (Istat).



Revisione dei quadri orari in un'ottica più laboratoriale.



Previsione di una quota di autonomia del 20% nel biennio e di flessibilità del 40% nel triennio per adattare meglio la propria offerta formativa alle esigenze degli studenti, delle famiglie e del territorio.



Didattica per competenze scandita in Unità di Apprendimento.



Introduzione del Progetto Formativo Individuale (PFI) con il sostegno di un Tutor ed una nuova scheda di certificazione delle competenze



32 ore settimanali ed organizzazione del biennio come percorso unitario, cioè comune a tutti gli indirizzi e non diviso in due annualità.



Anticipo del PCTO-Percorsi per le Competenze Trasversali ed Orientamento (ex Alternanza Scuola Lavoro)

GLI INDIRIZZI



DIPLOMA DI ISTRUZIONE
PROFESSIONALE
“MANUTENZIONE
E ASSISTENZA TECNICA”
OPZIONE MANUTENTORI
MEZZI DI TRASPORTO



DIPLOMA DI ISTRUZIONE
PROFESSIONALE
“MANUTENZIONE
E ASSISTENZA TECNICA”
OPZIONE APPARATI
IMPIANTI E SERVIZI
TECNICI INDUSTRIALI E CIVILI



DIPLOMA DI ISTRUZIONE
PROFESSIONALE
“ARTI AUSILIARIE
PROFESSIONI SANITARIE,
OTTICO”



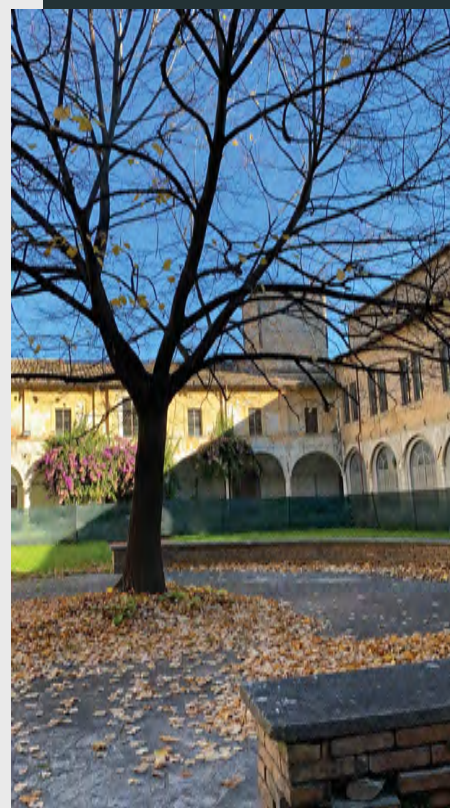
DIPLOMA DI ISTRUZIONE
PROFESSIONALE
“INDUSTRIA E
ARTIGIANATO PER IL
MADE IN ITALY”



DIPLOMA DI ISTRUZIONE
PROFESSIONALE
”SERVIZI COMMERCIALI”



LA NOSTRA SCUOLA



MANUTENZIONE E ASSISTENZA TECNICA

MANUTENTORI MEZZI DI TRASPORTO

Il Diplomato di Istruzione Professionale quinquennale in "Manutenzione e assistenza tecnica", opzione MANUTENTORI MEZZI DI TRASPORTO acquisisce le competenze del profilo professionale che gli permette di pianificare ed effettuare, con autonomia e responsabilità coerenti al quadro di azione stabilito e alle specifiche assegnate come:

- operazioni di manutenzione/riparazione ordinaria e straordinaria di autoveicoli con motori endotermici ed ibridi;
- operazioni di diagnostica di centraline elettroniche e dei parametri di funzionamento di autovetture plug-in hybrid nel settore automotive;
- operazione di preparazione al collaudo e revisione dei veicoli;
- operazioni di gestione e conduzione di officine di autoriparazione;

QUADRO ORARIO

Materie di insegnamento	1° anno	2° anno	3° anno	4° anno	5° anno
Scienze integrate	3 ore (2*)	3 ore (2*)			
TIC Tecnologie informatiche	2 ore (2*)	3 ore (2*)			
TTRG Tecnologie tecniche di rappresentazione grafica	3 ore (2*)	2 ore (2*)			
LTE Laboratori tecnologici ed esercitazioni	6* ore	6* ore	5* ore	3* ore	3* ore
TEE Tecnologie elettriche elettroniche			4 ore (2*)	4 ore (2*)	3 ore (2*)
TTDM Tecnologie tecniche di installazione, di manutenzione e diagnostica			4 ore (3*)	5 ore (3*)	7 ore (2*)
TMA Tecnologie meccaniche e applicazioni			5 ore (4*)	5 ore (2*)	4 ore (2*)

* ore di laboratorio

() ore con Insegnante Tecnico Pratico

COMPETENZE



- Veicoli a due ruote con motore a due e quattro tempi manutenzione ordinaria e straordinaria
- Autoveicoli con motori diesel, benzina, e plug in hybrid, manutenzione ordinaria straordinaria, con acquisizione delle competenze nell'utilizzo di strumenti di diagnosi TEXA, (azienda leader nella diagnostica e convenzionata con il settore meccanico dell'Istituto).
- Manutenzione industriale di impianti tecnici e meccanici, pneumatici ed oleodinamici, revisione controllo e collaudo di dispositivi ed apparecchiature meccaniche.
- Programmazione CNC di frese e torni a controllo numerico con specifiche unità didattiche sia teoriche che pratiche a bordo macchina.
- Progettazione con software 3D ed integrazione CAD-CAM
- Gestione di autofficine competenze specifiche gestionali dall'accettazione alla diagnostica e preventivazione del guasto, all'intervento sul veicolo ed alla riconsegna del mezzo e alla stesura della distinta della lavorazione e fatturazione finale.
- Diploma rispondente al Codice Ateco 45.20.10 Riparazione Meccanica di Autoveicoli
- riparazioni meccaniche, manutenzione ordinaria -riparazioni meccaniche di veicoli

PCTO



- Stage nelle aziende del settore
- Visite alle aziende leader del settore
- Partecipazione a convegni e fiere specifiche
- Partecipazione ai progetti Texa, Istituto Italiano della Saldatura, ecc.
- Possibilità di acquisire specifiche abilitazioni TEXA direttamente presso le officine del settore meccanico.
- Possibilità di acquisire il patentino di saldatore direttamente presso le officine del settore meccanico.

SBOCCHI PROFESSIONALI



- Iscrizione a tutte le facoltà universitarie, in particolar modo ingegneria
- Iscrizione ai corsi ITS (Istituto Tecnico Superiore)
- Partecipazione ai concorsi pubblici relativi alla professione
- Lavorare in modo autonomo
- Inserirsi in aziende del settore produttivo e industriale
- Trovare impiego nel campo della manutenzione, installazione e commercializzazione di dispositivi meccanici e mecatronici
- Inserimento in aziende di autoriparazione come responsabile di officina

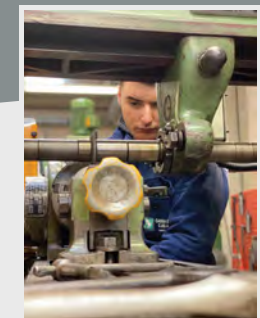
MANUTENZIONE E ASSISTENZA TECNICA



MANUTENTORI MEZZI DI TRASPORTO

MANUTENZIONE E ASSISTENZA TECNICA

- QUALIFICA REGIONALE IeFP in Riparatore veicoli a motore
- QUALIFICA SALDATORE SPECIALIZZATO Con conseguimento del patentino del saldatore dall'Istituto Italiano della Saldatura
- QUALIFICA TECNICO MECCATRONICO
Con conseguimento di certificazione rilasciata da Texa spa
- QUALIFICA ABILTA CLIMA
Con conseguimento di certificazione di abilitazione alla ricarica dei climatizzatori delle autovetture rilasciato da Texa spa
- APPRENDISTATO DUALE
Gli allievi del 5° anno possono svolgere attività di stage aziendale retribuito, con il fine di una assunzione a tempo indeterminato da parte dell'azienda ospitante.



MANUTENZIONE E ASSISTENZA TECNICA



SETTORE ELETTRICO-ELETTRONICO

Il Diplomato di Istruzione professionale in "Manutenzione e assistenza tecnica, opzione apparati impianti e servizi tecnici industriali e civili" pianifica ed effettua, con autonomia e responsabilità coerenti al quadro di azione stabilito e alle specifiche assegnate, operazioni di installazione, di manutenzione/riparazione ordinaria e straordinaria nonché di collaudo di piccoli sistemi, macchine, impianti elettrici ed elettromeccanici e apparati tecnologici.

QUADRO ORARIO

Materie di insegnamento	1° anno	2° anno	3° anno	4° anno	5° anno
Scienze integrate	3 ore (2*)	3 ore (2*)			
Tecnologie informatiche	2 ore (2*)	3 ore (2*)			
Tecnologie di rappresentazione grafica	3 ore (2*)	2 ore (2*)			
Laboratori tecnologici ed esercitazioni	6* ore	6* ore	5* ore	3* ore	3* ore
Tecnologie elettriche, elettroniche ed applicazioni			4 ore (3*)	5 ore (2*)	4 ore (2*)
Tecnologie e tecniche di installazione, di manutenzione e di diagnostica			5 ore (4*)	5 ore (2*)	6 ore (2*)
Tecnologie meccaniche e applicazioni			4 ore (2*)	4 ore (2*)	4 ore (2*)

* ore di laboratorio

() in compresenza con Insegnante Tecnico Pratico

COMPETENZE



- Impianti elettrici civili utilizzati nelle abitazioni private e nei luoghi di pubblico accesso come uffici, scuole e ospedali;
- Impianti elettrici industriali utilizzati nei luoghi di lavoro e di produzione per movimentare e automatizzare le "macchine" nelle industrie;
- Impianti elettrici domotici, tecnologia che consente di controllare in modo automatico l'impianto elettrico di una casa anche mediante smartphone o internet;
- Installazione, collaudo e messa a punto di apparati e servizi tecnici industriali e civili, garantendone la conformità del loro funzionamento alle specifiche tecniche, alle normative sulla sicurezza degli utenti e sulla salvaguardia dell'ambiente.
- Manutenzione ordinaria e straordinaria, diagnostica e collaudo di impianti e apparati tecnici;
- Programmazione PLC, controllore programmabile per l'industria specializzato nella gestione o controllo dei processi industriali
- Utilizzo Arduino, piattaforma elettronica open source per controllare le luci di casa, far funzionare un robot, realizzare complessi strumenti scientifici e mille altre cose
- Utilizzo Multisim: software per la simulazione di circuiti elettrici ed elettronici

PCTO



- Stage nelle aziende del settore tra cui Bosh, Barilla, EA, e altre aziende della zona
- Visite alle aziende leader del settore
- Partecipazione a convegni e fiere specifiche
- Partecipazione ai progetti Bticino e Gewiss

SBOCCHI PROFESSIONALI

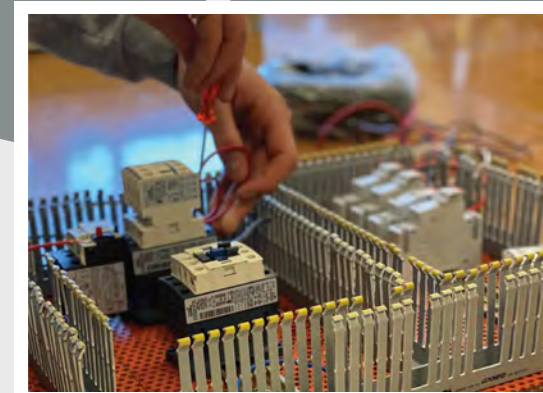
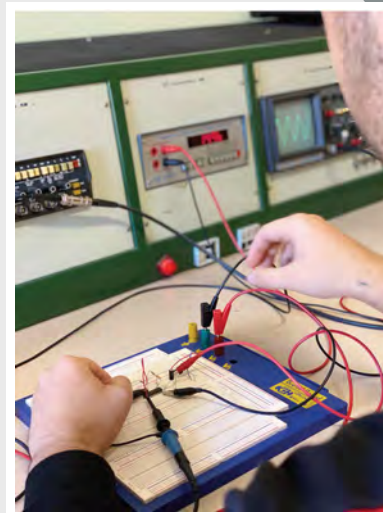
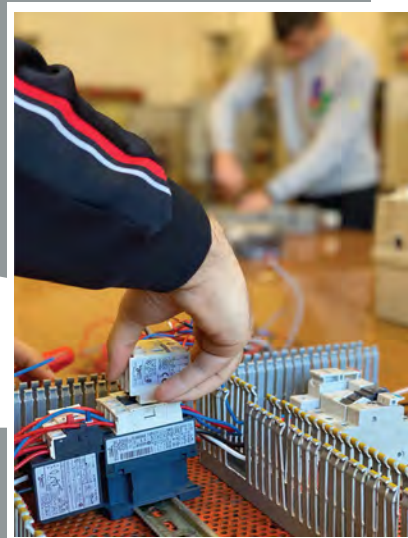
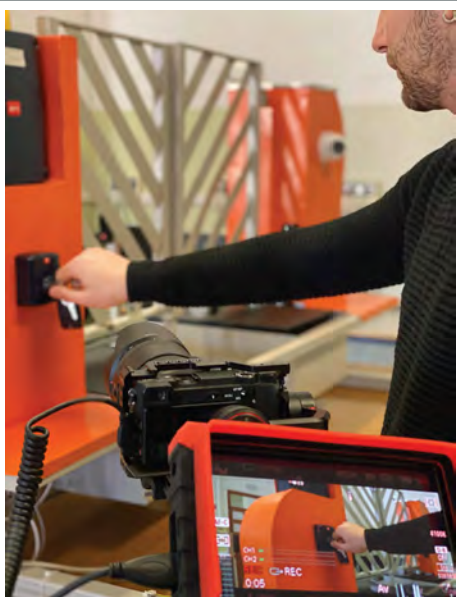


- Iscrizione a tutte le facoltà universitarie, in particolar modo ingegneria
- Iscrizione ai corsi ITS (Istituto tecnico superiore)
- Partecipazione ai concorsi pubblici relativi alla professione
- Lavorare in industrie elettriche, elettroniche e meccaniche che si occupano di impiantistica
- Lavorare in modo autonomo
- Inserirsi in aziende del settore produttivo e industriale
- Trovare impiego nel campo della manutenzione, installazione e commercializzazione di dispositivi elettrici, elettronici e meccanici

MANUTENZIONE E ASSISTENZA TECNICA



SETTORE ELETTRICO-ELETTRONICO



ARTI AUSILIARIE DELLE PROFESSIONI SANITARIE

OTTICO



Il Diplomato di Istruzione professionale in "Arti ausiliarie delle professioni sanitarie, Ottico" possiede le competenze necessarie per realizzare, nel laboratorio oftalmico, ogni tipo di soluzione ottica personalizzata e per confezionare, mantenere e commercializzare ausili ottici nel rispetto della normativa vigente. Il Diplomato è in grado di riconoscere e valutare i difetti visivi con metodi oggettivi e soggettivi e proporre le soluzioni adeguate per i difetti semplici (miopia, presbiopia).

QUADRO ORARIO

MATERIA DI INSEGNAMENTO	1° ANNO	2° ANNO	3° ANNO	4° ANNO	5° ANNO
Discipline sanitarie	2 ore (1*)	2 ore (2*)	3 ore (2*)	5 ore (3*)	5 ore (3*)
Scienze Integrate	3 ore (2*)	3 ore (2*)			
TIC (tecnologie informatiche)	2 ore (1*)	2 ore (1*)			
Ottica e ottica applicata	3 ore (2*)	2 ore (2*)	4 ore (4*)	4 ore (2*)	4 ore (2*)
Esercitazioni di lenti oftalmiche	5* ore	5* ore	5*ore	2*ore	2* ore
Esercitazioni di optometria			4* ore	4*ore	4* ore
Esercitazioni di contattologia			2* ore	2* ore	2* ore
Diritto e legislazione socio sanitaria					2 ore

* ore di laboratorio

COMPETENZE



- Realizzare e curare la manutenzione di ausili e/o dispositivi ottici con funzione correttiva, sostitutiva, integrativa ed estetica per il benessere visivo della persona su prescrizione medica o con proprie misurazioni, utilizzando materiali, strumentazioni e tecniche di lavorazione adeguate, nel rispetto della normativa vigente.
- Assistere tecnicamente il cliente nella selezione della montatura e delle lenti oftalmiche sulla base dell'ausilio ottico, del problema visivo, delle caratteristiche fisiche della persona, delle specifiche necessità d'uso e di sicurezza, dell'ergonomia e delle abitudini e informarlo sull'uso e sulla corretta manutenzione degli ausili ottici forniti.
- Effettuare, con adeguate tecnologie e nei casi consentiti dalla normativa vigente, l'esame delle abilità visive e della capacità visiva binoculare in relazione alla progettazione e all'assemblaggio degli ausili ottici necessari, segnalando all'attenzione medica eventuali condizioni del cliente che indichino anomalie degli occhi e della salute.
- Collaborare alla gestione, dal punto di vista aziendale, del reparto/settore/punto vendita, coadiuvando le attività amministrative e di promozione e commercializzazione dei prodotti.
- Gestire l'applicazione di lenti a contatto per la compensazione di tutti i difetti visivi seguendo una prescrizione, curando l'attività post-vendita di controllo.
- Curare l'organizzazione dello studio di optometria e di contattologia con particolare attenzione alla sicurezza del luogo di lavoro, all'igiene e alla salvaguardia ambientale.

PCTO



- Stage nelle aziende del settore, sia a conduzione familiare che multinazionali quali Salmoiraghi & Viganò, Grandvision Italy, MegaOptics.
- Visite alle aziende leader del settore tra cui Luxottica, Safilo, Marcolin, Hoya, Zeiss.
- Visita al Museo dell'occhiale a Pieve di Cadore.
- Visita all'osservatorio astronomico e al planetario di Cortina d'Ampezzo.
- Partecipazioni a convegni e meeting.
- Fiera Internazionale dell'Ottica MIDO a Milano ed OPTI a Monaco di Baviera.
- Partecipazione all'evento-progetto prevenzione della vista "Vediamoci in Piazza" per screening visivi gratuiti.
- Collaborazione e stage presso l'associazione U.I.C.I. unione Italiana Ciechi ed Ipovedenti Sez. Ascoli Piceno e Fermo

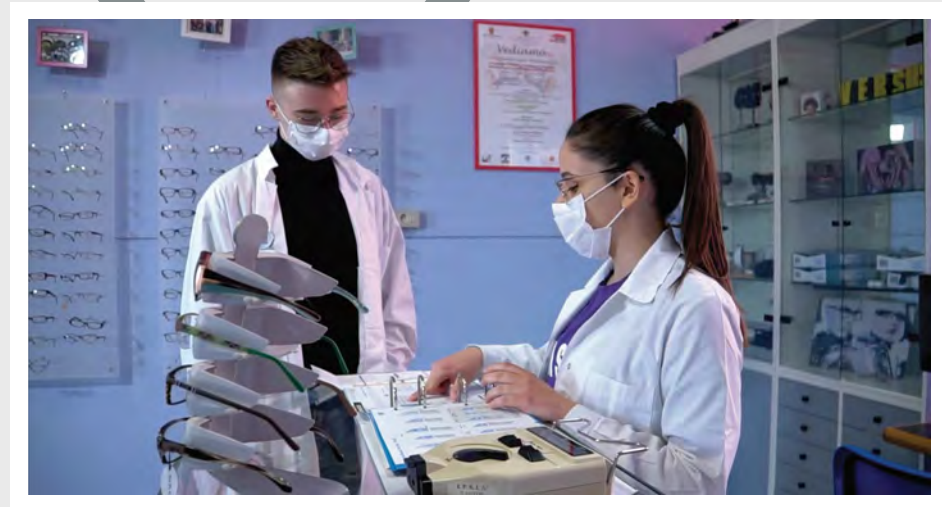
SBOCCHI PROFESSIONALI



- Offerte di lavoro direttamente alla nostra scuola da parte delle aziende in cerca di personale.
- Iscrizione a tutte le facoltà universitarie oltre che alle facoltà specifiche di Ortottica ed Optometria.
- Partecipazione a tutti i concorsi pubblici.
- Lavoro presso industrie ottiche e laboratori ottici presenti nel nostro territorio e a livello nazionale.
- CONSEGUIMENTO DELL'ABILITAZIONE PER L'ESERCIZIO DELLA PROFESSIONE DIRETTAMENTE IN SEDE CON LA POSSIBILITÀ DI ISCRIZIONE ALLA CAMERA DI COMMERCIO PER L'APERTURA DI UN PROPRIO PUNTO VENDITA.
- Lavoro presso centri ottici italiani ed esteri.
- Inserimento in aziende del settore produttivo ed industriale.

ARTI AUSILIARIE DELLE PROFESSIONI SANITARIE

OTTICO



PRODUZIONI INDUSTRIALI E ARTIGIANALI



INDUSTRIA E ARTIGIANATO PER IL MADE IN ITALY

Il diplomato di istruzione professionale nell'indirizzo artigianato per il Made in Italy, interviene con autonomia e responsabilità, esercitate nel quadro di azione stabilito e delle specifiche assegnate, nei processi di lavorazione, fabbricazione, assemblaggio e commercializzazione di prodotti industriali e artigianali, nonché negli aspetti relative alla ideazione, progettazione e realizzazione degli stessi, anche con riferimento alle produzioni tipiche locali.

Le sue competenze tecnico professionali sono riferite ad aree di attività specificatamente sviluppate in relazione alle esigenze espresso dal territorio e gli consentono di intervenire nei processi industriali ed artigianali con adeguate capacità decisionali, spirit di iniziativa e di orientamento anche nella prospettiva dell'esercizio di attività autonome nell'ambito dell'imprenditorialità giovanile.

QUADRO ORARIO

MATERIA DI INSEGNAMENTO	I ANNO	II ANNO	III ANNO	IV ANNO	V ANNO
Tecnologia disegno e progettazione	4 ore (4*)	4 ore (4*)			
Scienze Integrate (CHIMICA)	2 ore (1*)	2 ore (1*)			
Tecnologia dell'informazione e della comunicazione	2 ore (1*)	2 ore (1*)			
Laboratori tecnologici ed esercitazioni tessili, abb.	6 ore	6 ore	6 ore	6 ore	6 ore
Tecnologie applicate ai materiali ed ai processi produttivi moda			5 ore(3*)	3 ore(3*)	3 ore(3*)
Progettazione Tessile Abbigliamento Moda e costume			6 ore(6*)	6 ore(6*)	6 ore(6*)
Tecniche di distribuzione e marketing				2 ore	2 ore
Storia delle arti applicate			1 ora	1 ora	1 ora

* ore in presenza con l'Insegnante Tecnico Pratico

COMPETENZE



- Predisporre il progetto per la realizzazione di un prodotto sulla base delle richieste del cliente, delle caratteristiche dei materiali, delle tendenze degli stili valutando le soluzioni tecniche proposte, le tecniche di lavorazione, i costi e la sostenibilità ambientale.
- Realizza disegni tecnici e/o artistici, utilizzando le metodologie di rappresentazione grafica o gli strumenti informatici più idonei alle esigenze specifiche di progetto e di settore/contest;
- Realizza e presenta prototipi/modelli fisici e/o virtuali, valutando la sua rispondenza agli standard qualitative previsti dalle specifiche di progettazione;
- Gestisce, sulla base di disegni preparatory e/o modelli predefiniti nonché delle tecnologie tradizionali e più innovative, le attività realizzative e di controllo connesse ai processi produttivi di beni/manufatti su differenti tipi di supporto/materiale, padroneggiando le tecniche specifiche di lavorazione, di fabbricazione, di assemblaggio.

PCTO



- Stage nelle aziende del settore o in sartorie specializzate.
- Visite a mostre di settore.
- Partecipazioni a convegni e meeting.

SBOCCHI PROFESSIONALI

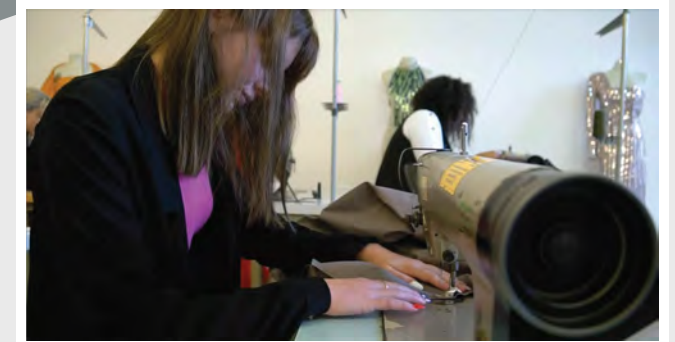
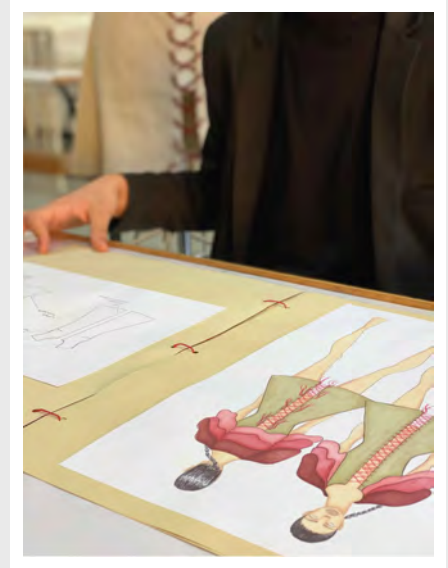


- INSERIRSI DIRETTAMENTE NEL MONDO DEL LAVORO (imprese del MADE in ITALY SETTORE MODA E ABBIGLIAMENTO)
- PROSEGUIRE GLI STUDI NUOVI PERCORSI ITS (Istruzione Tecnica Superiore – ambito Sistema Moda)
- Iscrizione a tutte le facoltà universitarie oltre che alle facoltà specifiche in FASHION DESIGN
- PARTECIPAZIONE A TUTTI I CONCORSI PUBBLICI
- Offerte di lavoro direttamente alla nostra scuola da parte delle aziende in cerca di personale.

PRODUZIONI INDUSTRIALI E ARTIGIANALI



INDUSTRIA E ARTIGIANATO PER IL MADE IN ITALY



SERVIZI COMMERCIALI

Amministratore di condominio

Il diplomato di istruzione professionale nell'indirizzo "Servizi Commerciali" gestisce la comunicazione aziendale sui social network. Crea e gestisce la presenza in rete del marchio aziendale. Cura il rapporto e il dialogo con il pubblico di riferimento sui social. Collabora alla realizzazione di campagne di web marketing e alla elaborazione di programmi di marketing interattivi. Utilizza le tecnologie informatiche di più ampia diffusione, anche per implementare il sistema informativo aziendale. Collabora alle attività di comunicazione, marketing e promozione dell'immagine aziendale in un ambito territoriale o settoriale attraverso l'utilizzo di strumenti tecnologici innovativi, orientando le azioni nell'ambito socio-economico e interagendo con soggetti e istituzioni per il posizionamento dell'azienda in contesti locali, nazionali e internazionali. Partecipa alla realizzazione dei processi amministrativo-contabili e commerciali, con autonomia e responsabilità esercitate nel quadro di azione stabilito e delle specifiche assegnate nell'ambito di una dimensione operativa della gestione aziendale. Supporta le attività di pianificazione, programmazione, rendicontazione relative alla gestione. Riferisce a figure organizzative intermedie in organizzazioni di medie e grandi dimensioni, ovvero direttamente al management aziendale in realtà organizzative di piccole dimensioni.

QUADRO ORARIO

MATERIE DI INDIRIZZO	1° ANNO	2° ANNO	3° ANNO	4° ANNO	5° ANNO
Seconda Lingua Straniera	2/4 ore	2/4 ore	2/3 ore	2/3 ore	2/3 ore
Scienze Integrate (*)	2 ore	2 ore			
Tecniche dell'Informazione e della Comunicazione - TIC (*)	2/3 ore	2/3 ore			
Tecniche Professionali dei Servizi Commerciali (*)	5/6 ore	5/6 ore	8/9 ore	8/9 ore	8/9 ore
Laboratorio di espressioni grafico-artistiche (*)	0/2 ore	0/2 ore			
Diritto/Economia			0/4 ore	0/4 ore	0/4 ore
Tecniche di Comunicazione			0/3 ore	0/3 ore	0/3 ore
Informatica (*)			0/3 ore	0/3 ore	0/3 ore
Economia aziendale			0/2 ore	0/2 ore	0/2 ore
Storia dell'Arte ed Espressioni grafico-artistiche (*)			2 ore	2 ore	2 ore

* ore in compresenza col docente ITP per le materie che prevedono l'uso di laboratori

COMPETENZE



- Assumere ruoli specifici nella gestione dei processi amministrativi-contabili e commerciali, con autonomia e responsabilità, tenendo conto delle norme, degli strumenti e dei processi che garantiscono il trattamento dei dati e la loro protezione in condizioni di sicurezza e riservatezza;
- Collaborare alla gestione di adempimenti di natura civilistica e fiscale;
- Collaborare alle attività di comunicazione, marketing e promozione dell'immagine aziendale in Rete;
- Creare e gestire la presenza in Rete del marchio aziendale;
- Gestire e promuovere le attività connesse al marketing e alla comunicazione aziendale tramite siti web, e-mail e social network;
- Curare e promuovere l'immagine aziendale nel Web, intervenendo sempre con linguaggio appropriato e adeguato ai media utilizzati;
- Utilizzare le tecnologie informatiche innovative di più ampia diffusione;
- Individuare le tendenze dei mercati locali, nazionali e internazionali;
- Comunicare in almeno due lingue straniere.

PCTO



- Stage nelle aziende del settore
- Visite alle aziende del territorio

SBOCCHI PROFESSIONALI



- CONSEGUIMENTO DELL'ABILITAZIONE PER L'ESERCIZIO DELLA LIBERA PROFESSIONE DI "AMMINISTRATORE DI CONDOMINIO" DIRETTAMENTE IN SEDE;
 - Inserimento immediato nel mondo del lavoro sia presso le pubbliche amministrazioni che le aziende private presenti sul territorio per la gestione dei processi amministrativo-contabili e commerciali:
 - Uffici amministrativi Statali o di Enti pubblici territoriali ed economici;
 - Strutture commerciali (outlet, ipermercati, centri commerciali);
 - Studi professionali (notai, avvocati, commercialisti, consulenti del lavoro);
 - Uffici commerciali di piccole e medie imprese;
 - Uffici di Contabilità di aziende artigianali e industriali;
 - Istituti di credito, Assicurazioni;
 - Partecipazione a tutti i concorsi pubblici;
 - Accesso a tutte le facoltà universitarie, privilegiando i corsi di laurea dell'area Economico-giuridica; Economico-aziendale; Gestione aziendale, marketing e comunicazione d'impresa; Scienze politiche;
 - Accesso ai Corsi Regionali;
 - Accesso ai Corsi post-diploma presso gli Istituti Tecnici Superiori dell'Ambito "Servizi alle Imprese"
- Tra le figure professionali più richieste dal mercato del lavoro per questo settore: Assistente amministrativo, Addetto alla contabilità generale, Addetto di agenzia, Agente di commercio.

SERVIZI COMMERCIALI

Amministratore di condominio



SERVIZI COMMERCIALI

Abilitazione per l'esercizio della libera professione di "Amministratore di Condominio".

Il percorso di "Amministratore di Condominio":



- Si rivolge agli allievi del quarto e quinto anno di corso;
- È svolto in collaborazione con associazioni professionali degli amministratori condominiali del territorio;
- Si articola in un percorso di 80 ore (72 ore di frequenza minima obbligatoria) con una programmazione dell'orario che utilizza in larga parte le lezioni curriculari delle discipline di Diritto e Economia, Tecnica Professionale dei Servizi Commerciali e attività di laboratorio;
- Consente il conseguimento del titolo abilitante all'esercizio della libera professione, previo superamento dell'esame di Stato del Profilo di Indirizzo;
- Prevede al termine del percorso di studi e superamento della sessione dell'Esame di Stato Indirizzo "Servizi Commerciali"; una ulteriore sessione di esame per l'ottenimento della abilitazione alla professione. Condominio".

